



ONEFLOR Návod k montáži LVT ECO 30/55

ONEFLOR DRYBACK LVT je vysoce kvalitní, pružná designová podlaha v různých formátech a provedeních. Více informací naleznete v technických specifikacích v našich produktových kolekcích. Níže bychom vás rádi informovali o zvláštních požadavcích na úspěšnou pokládku podlahy ONEFLOR DRYBACK LVT.

DŮLEŽITÉ OBECNÉ INFORMACE:

Před zpracováním se ujistěte, že je dodané zboží v bezvadném stavu. Zboží, které bylo nařezáno na míru nebo položeno, nepodléhá reklamaci. Před instalací je třeba zkontrolovat, zda je zboží barevně a šaržově jednotné. Do jedné místnosti pokládejte pouze prkna/dlaždice stejné šarže. Při pokládce LVT ONEFLOR DRYBACK platí příslušné národní normy, směrnice a předpisy spolu s technickou dokumentací a obecně uznávanými pravidly řemesla. Nepatrné rozdíly v barvě, stupni lesku a struktuře souvisejí s výrobou a nejsou důvodem k reklamaci. Při pokládce míchejte materiál ze 3 balení.

STAV SUBSTRÁTU:

Podklad musí být vyrovnaný, nosný a trvale suchý s minimální relativní vlhkostí 75 %. Maximální výšková tolerance nesmí překročit 2–3 mm na běžný metr nebo 1 mm na 10 cm u okrajů dlaždic. Textilní podlahové krytiny a jehlové rouno musí být odstraněny.

STAV PODKLADU:

Podklad připravte podle normy DIN 18365/18531–35.

Podklad musí být rovný, nosný, bezprašný a trvale suchý.

Maximální výšková tolerance podle DIN 18202 "Tolerance ve stavebnictví – Tabulka 3, řádek 4" nesmí překročit 2–3 mm na běžný metr a nesmí být překročena.

Větší výškové rozdíly je třeba vyrovnat vyrovnáním podlahy po celé ploše. Pro vyrovnání nerovností a získání rovnoměrně savého podkladu je třeba

Doporučuje se použít vhodnou vyrovnávací hmotu v dostatečné tloušťce vrstvy. Dodržujte pokyny dodavatelů stavebních materiálů.

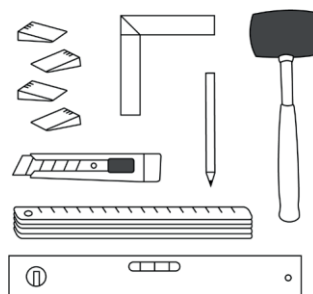
Upozornění : Podlahář musí před pokládkou podlahy zkontrolovat připravenost podkladu k pokládce a upozornit na případné pochybnosti. Zejména v případě:

- větší nerovnosti
- nedostatečně suchý podklad.
- nedostatečně pevný, příliš porézní a příliš drsný povrch podkladu,
- znečištěný povrch podkladu, např. olejem, voskem, lakem, zbytky barvy,
- nesprávná výška povrchu substrátu ve vztahu k výšce sousedních součástí,
- nevhodná teplota podkladu,
- nevhodné klima v místnosti,
- chybějící protokol o vytápění v případě vytápěných podlahových konstrukcí,
- chybějící výstupek okrajového izolačního pásu,
- chybějící označení měřicích bodů u vytápěných podlahových konstrukcí,
- chybějící společný plán.

Při pokládce ONEFLOR DRYBACK LVT na podlahové vytápění je třeba vzít v úvahu normu EN 1264–2 (teplovodní podlahové vytápěcí systémy a komponenty). Povrchová teplota nesmí trvale překročit 27 °C. V případě použití jiných systémů podlahového vytápění se poradte s aplikačním technickým oddělením společnosti ONEFLOR–EUROPE. Aby nedošlo k poškození podkladových konstrukcí na bázi dřeva hnilobou (např. dřevěných trámů), zajistěte nebo zaručte dostatečné zadní větrání konstrukce.

NÁSTROJE PRO

- Užitkový nůž
- Přítlačný válec (nejméně 50 kg)
- Skládací pravítko / svinovací metr
- Ruční přítlačný válec.
- Bílá gumová palička
- Distanční / křídový provázek
- Tužka / písáčka
- Úhlová / vodováha 2m



AKLIMATIZACE NA NÁMĚSTÍ:

ONEFLOR DRYBACK LVT a všechny potřebné pomocné materiály musí být před pokládkou aklimatizovány nejméně 48 hodin v malých komínkách (max. 3) v místnostech, které mají být instalovány, nebo v sousedních místnostech za následujících podmínek!

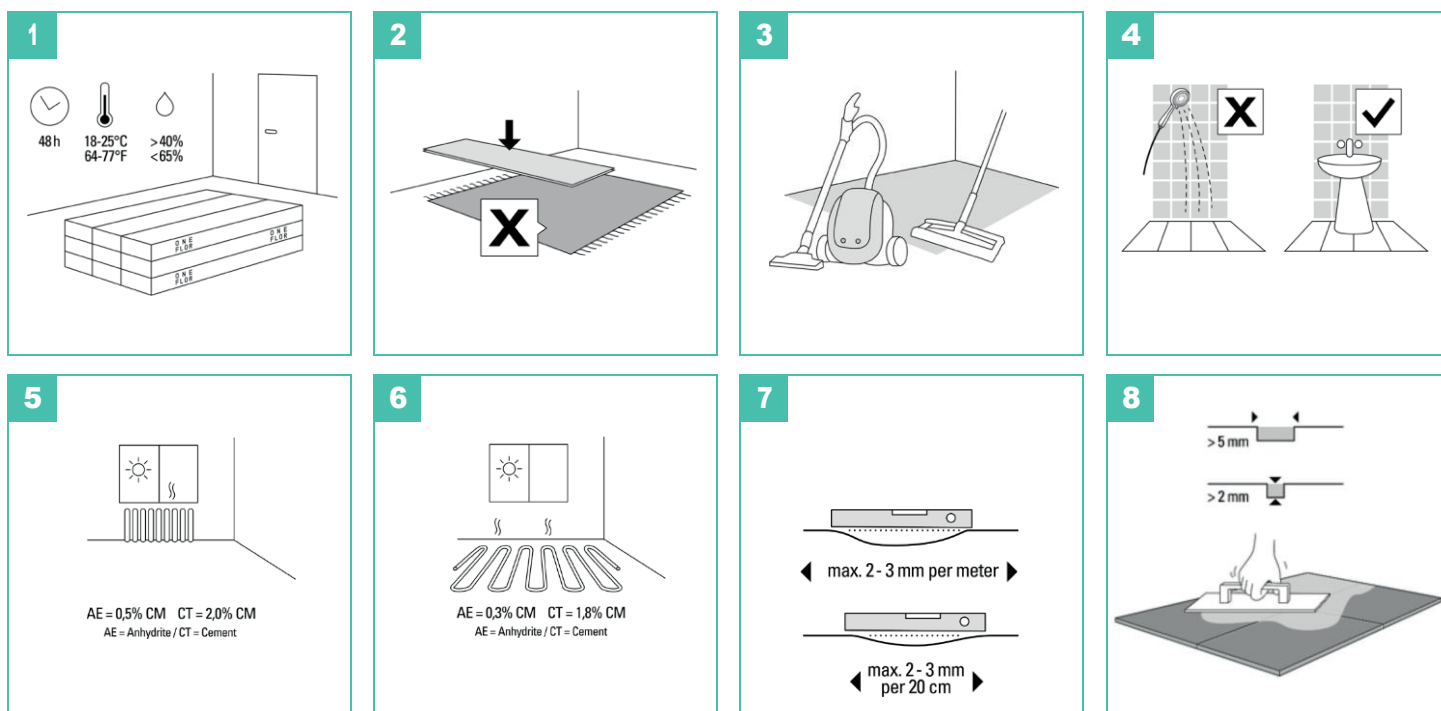
Klimatické podmínky v místnosti před pokládkou, během ní a po ní:

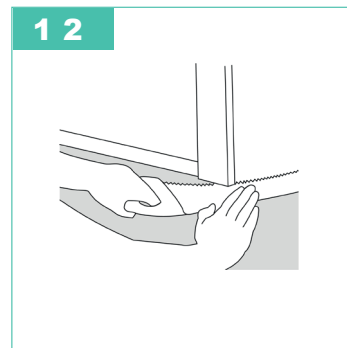
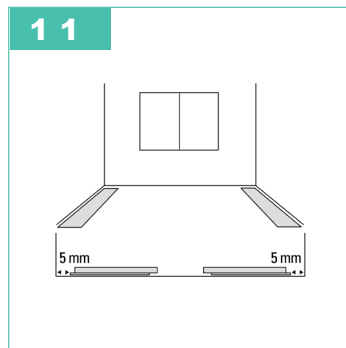
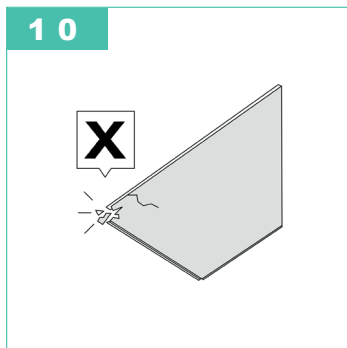
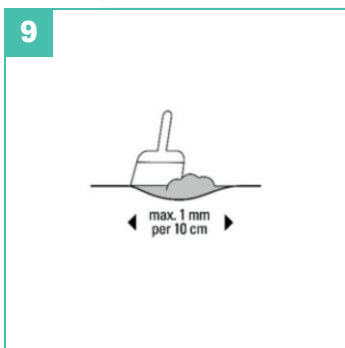
- Teplota vzduchu v místnosti $> 18\text{ }^{\circ}\text{C}$ (ale ne více než $26\text{ }^{\circ}\text{C}$).
- Teplota podlahy $> 15\text{ }^{\circ}\text{C}$ (ale ne více než $22\text{ }^{\circ}\text{C}$)
- Relativní vlhkost $< 65\%$

Během aklimatizace i fáze tuhnutí lepidla je třeba zajistit stálé klimatické podmínky v místnosti. Výše uvedené klima v místnosti musí být zachováno po dobu nejméně 72 hodin před, během a po nalepení krycí vrstvy.

Proti vzájemnému působení a podráždění se doporučuje odstranit staré podlahové krytiny. Použití nevhodných podkladových materiálů může vést k vyloučení záruky v případě poškození

Instalace





INSTALACE

Aby bylo dosaženo ideálního výsledku pokládky s co nejmenším odpadem materiálu, doporučujeme usnadnit odpovídající povrch a podle toho uspořádat formát materiálu a vzor pokládky.

Zajistěte si vhodné odsazení spár (cca 30 cm u formátů prken), abyste dosáhli vizuálně atraktivního vzoru pokládky.

ONEFLOR DRYBACK LVT by měl být vždy plně lepený. Doporučujeme používat disperzní lepidla s nízkými emisemi a bez obsahu rozpouštědel, například EC1 nebo RAL (s certifikátem Blue Angel). Další podrobnosti naleznete v našich doporučeních pro lepidla. Lepidla pro mokré lože jsou vhodnější než běžná lepidla.

Množství nanášeného lepidla se může lišit v závislosti na typu a složení lepidla a je uvedeno výrobcem lepidla nebo na vroubkované dokončovací stěrce. Případné odchylky naleznete ve specifikacích a návodech výrobce.

Je nutné dodržovat pokyny výrobce lepidla pro zpracování.

Poznámka: Abyste dosáhli ideálního výsledku při instalaci a používání, ujistěte se, že jste nanесли dostatečné množství lepidla. Nepoužívejte více lepidla, než je nutné, abyste zabránili vytékání lepidla. V případě potřeby může být užitečná zkouška lepidla. Použití suchých lepidel (viz doporučení pro lepidla) je rovněž možné při zohlednění specifikací a pokynů výrobce.

Všechna prkna pokládejte vždy ve stejném směru označeném šipkami na zadní straně. Jednotlivá prkna je třeba lepit pevně a bez pnutí a poté je vhodným třecím zařízením přitlačit k polomokrému lepicímu loži. Zde se doporučuje ruční váleček.

Po nalepení je třeba podlahovou krytinu rovnoměrně rozválcovat těžkým válečkem (nejméně 50 kg). Pokládaná plocha by se neměla používat ani zatěžovat, dokud lepidlo zcela nezatuhne (postupujte podle údajů výrobce lepidla).

Pokud je některá etapa prací dokončena, ale ještě nebyla převzata, mějte na paměti, že na zhotovitele se vztahuje povinnost údržby (ochrana podlahové krytiny před poškozením během dalších etap prací).

Pokud byla etapa prací částečně převzata, přechází povinnost údržby těch oblastí, které byly převzaty, na zákazníka.

Doporučení k lepidlům, další informace nebo návod k individuální instalaci získáte na vyžádání na adrese info@oneflor-europe.com.

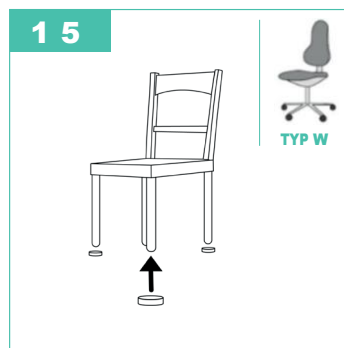
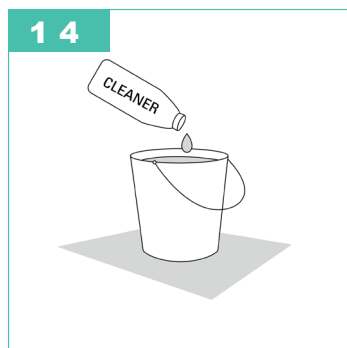
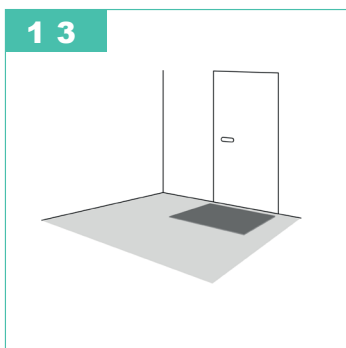
Je třeba převzít stavební dilatační spáry.

Zvláštní vlastnosti a výjimečné situace

- Naše designové podlahy ONFLOR splňují v mnoha ohledech nejvyšší požadavky na kvalitu. To platí i pro světlostálost podle normy EN 105–B02. Standardní test však nikdy nemůže simulovat intenzitu přirozeného UV záření, takže v místech s intenzivním dopadem UV záření a bez dostatečného zastínění může dojít k částečným změnám barvy nebo vyblednutí.

- U krbů a kachlových kamen musí být dostatečně dimenzovaná "zábrana proti záření" (např. skleněné nebo kovové podkladové desky). Její velikost se liší v závislosti na topném výkonu krbu nebo kachlových kamen. Zde prosím dodržujte specifikace vašeho stavitele kamen / kominíka.

- V případě nábytku s vysokým statickým tlakovým zatížením je třeba zajistit dostatečné rozložení zatížení (např. deskami pro rozložení zatížení) v závislosti na hmotnosti.



ČIŠTĚNÍ A PÉČE:

Podrobná doporučení pro čištění a čisticí prostředky naleznete na adrese www.oneflor-europe.com.

Vydáním tohoto návodu k instalaci (od 12/2021) pozbývají všechny předchozí verze platnosti.