



Soklová lišta Metal Line 87/6 - 88/6



Popis

Metal Line 87/6 a 88/6 jsou zapuštěné lišty pro cihlové a sádkartonové stěny.

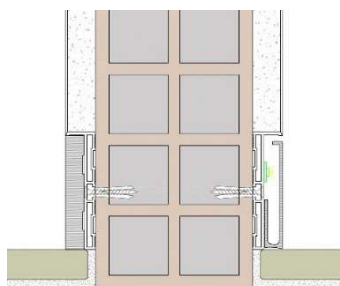
Prvky základního designu udávají tón prostoru a místo toho, aby jej omezovaly, proměňují styk stěny a podlahy v esteticky přitažlivý prvek. Protože se jedná o modulární profily, snadno se aplikují a mají přírodní hliníkovou základnu, která je předvrtaná pro snadnou montáž na cihlovou nebo sádkartonovou stěnu.

Funkčnost doplňuje přirozená estetická kvalita, která se projevuje celou řadou povrchových úprav na masivních dřevěných nebo hliníkových lištách listello, které se hodí ke každému typu podlahy.

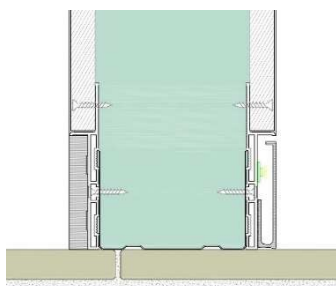
Kromě dekorativní funkce splňují tyto výrobky také všechny technické požadavky a umožňují zakrýt mezeru na okraji některých plovoucích podlah.

Prolight Metal Line 88/6L/A je vložka pro hliníkové lišty s osvětlovacím systémem LED.

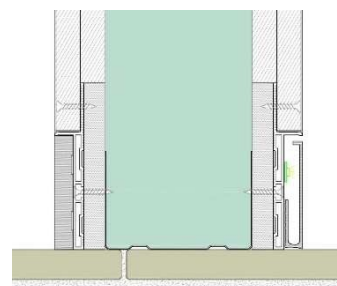
Pokud přidáte i stmívač (volitelně), můžete intenzitu osvětlení lišty nastavit jako dekorativní prvek nebo jako noční osvětlení.



Příklad soklové lišty montované na cihlovou zeď, podkladová položka č. 87/6 + vložky.



Příklad lišty namontované na sádkartonové stěně, základna 88/6 + vložky.



Příklad soklové lišty namontované na dvouvrstevnou sádkartonovou desku, podkladová položka č. 88/6 + vložky.

Materiály

Přírodní hliník

Al-Mg-Si hliník, tepelně zpracovaný v T6 (6060 T6). Profily se vyrábějí vytlačováním.

Vnější povrch musí být chráněn před poškrábáním a odřením. Vykazují silnou odolnost vůči chemickým a atmosférickým vlivům. Za mokra beton a jeho deriváty produkují alkalické látky, které mohou při reakci s povrchem způsobit korozi kovu (za vzniku hydroxidu hlinitého). Z tohoto důvodu je třeba viditelný povrch profilu rychle a šetrně očistit, aby se odstranily veškeré betonové, lepicí nebo spárovací látky a čisticí prostředky.

Eloxované povrchy se mohou zničit opotřebením a pohybem nohou (profily používané na podlahách) a původní povrchová úprava se v důsledku toho ztratí.

Eloxovaný hliník

Al-Mg-Si hliník, tepelně zpracovaný v T6 (6060 T6).

Profily jsou vyrobeny vytlačováním a následně eloxovány vrstvou silnou $\geq 15 \mu\text{m}$.

Vnější povrch musí být chráněn před poškrábáním a odřením. Vykazují silnou odolnost vůči chemickým a atmosférickým vlivům. Za mokra beton a jeho deriváty produkují alkalické látky, které mohou při reakci s povrchem způsobit korozi kovu (za vzniku hydroxidu hlinitého). Z tohoto důvodu je třeba viditelný povrch profilu rychle a šetrně očistit, aby se odstranily veškeré betonové, lepicí nebo spárovací látky a čisticí prostředky.

Eloxované povrchy se mohou zničit opotřebením a pohybem nohou (profily používané na podlahách) a původní povrchová úprava se v důsledku toho ztratí.

Hliník s povrchovou úpravou

Al-Mg-Si hliník, tepelně zpracovaný v T6 (6060 T6).

Profily jsou vytlačovány a následně potahovány. Vykazují dobrou odolnost vůči chemickým a atmosférickým vlivům, ale ne vůči mechanickému namáhání, které poškozuje povrchovou úpravu. To znamená, že se nedoporučují pro použití na podlahách. Beton, lepidlo, spárovací hmoty a čisticí prostředky musí být z viditelného povrchu profilu okamžitě odstraněny.

Obecná poznámka ke kovům

Hliník není odolný vůči všem chemickým sloučeninám. Proto je třeba se vyhnout kontaktu se zvláště agresivními produkty, jako je kyselina chlorovodíková (HCl) a kyselina fosforečná (H3P04).

Přípravky, které se obvykle používají k čištění kamenných, keramických a porcelánových obkladů a dlažeb, jako je kyselina mořská, čpavek a bělidlo, poškozuje povrchovou úpravu kovu a mohou způsobit silnou korozi. Kromě toho je třeba z povrchu profilů vždy co nejrychleji a nejšetrněji odstranit případné zbytky betonu, lepidel, čisticích prostředků a spárovacích hmot.

Pokud je k zakrytí profilu použita lepicí páska, nesmí být ponechána déle než hodinu.

Oprava

Upevnění pomocí lepidla typu PP/96 nebo pomocí šroubů a hmoždinek.

Vyjměte soklové profily (základnu a vložku) z balení.

V případě přítomnosti odstraňte také všechny ochranné prvky (ochrannou a/nebo smršťovací fólii), které byly přidány k ochraně povrchové úpravy.

Odměřte požadovanou délku a pomocí vhodného nástroje nařežte profily lišt (základnu a vložku) na tuto délku.

Upevnění na cihlovou zeď

- Připevňte pomocí vhodných lepidel (např. PP/96).

Umístěte základní profil soklové lišty, uříznutý na správnou délku, na místo a připevňte jej k podpěře pomocí lepidla, přičemž se ujistěte, že je podpora zbavená nečistot a dokonale čistá. Po celé délce základního profilu soklové lišty jej několik minut rovnoměrně přitlačujte a přidržujte, abyste se ujistili, že se správně spojil s povrchem pokládky; případný přebytek lepidla je třeba odstranit, aby nebyl po dokončení ještě viditelný.

- upevnění šroubů

Umístěte základní profil soklové lišty, uříznutý na správnou délku, na místo a pomocí permanentní značky označte přesnou polohu otvorů na základním profilu, kde je třeba vyvrtat otvory. Vyjměte základní profil a vyvrtejte otvory do stěny v místech, která jste si předtím označili, přičemž dbejte na přesnou velikost potřebných hmoždinek. Do otvorů vyvrtaných ve zdi zasuňte hmoždinky; profil znovu správně umístěte a připevňte jej ke zdi pomocí správného typu šroubů, přičemž dbejte na to, aby byl nosný povrch dokonale čistý.

Na stěnu naneste omítkový nátěr a dbejte na ochranu viditelné části soklové lišty.

Upevnění na sádrokartonové stěny

- Umístěte základní profil soklové lišty, uříznutý na správnou délku, na správné místo; před montáží sádrokartonových desek jej připevňte pomocí vhodných samořezných šroubů k rámu sádrokartonových sloupků a ujistěte se, že místo, kam má být profil připevněn, je dokonale čisté.

Upevnění profilu vložky

Před připevněním vložky důkladně očistěte místo, na které bude připevněna.

Do dutiny soklové lišty umístěte vložku uříznutou na požadovanou délku a připevňte ji tenkou vrstvou vhodného lepidla (např. PP/96) nebo pomocí lepidla, které je již na vložce.

Rovnoměrně přitlačte a přidržte vložku po celé její délce, aby se správně spojila s povrchem lišty. Případný přebytek lepidla je třeba odstranit, aby nebyl při dokončení vidět.

Vložka 88/16L/A by měla být upevněna až po umístění páskových LED světel; profil je již opatřen lepicí lištou pro upevnění. Pro výběr a montáž elektrických komponentů (páskových LED světel, napájecích jednotek atd.) viz technický list LED páskových světel.

Elektrickou instalaci a uvedení do provozu smí provádět pouze vyškolený personál.

Vnější roh, položka č. 88/6E, by měl být umístěn a upevněn až po upevnění základního profilu a před spárováním/vyrovnáním horní hrany musí být vhodně chráněn, aby nedošlo k jeho zničení.

Péče a údržba

Postupy péče a údržby materiálů použitých k výrobě těchto profilů závisí především na typu slitiny a/nebo použité povrchové úpravy.

Níže uvedené pokyny popisují operace, které je třeba s profilem provést, aby byl co nejvíce uveden do původního stavu. Účelem tohoto dokumentu je poskytnout co nejvíce obecných pokynů, které vás navedou, kdy a jak výrobek vyčistit, ale měly by být také ověřeny případ od případu.

Je třeba zdůraznit, že v každé části životního cyklu výrobku, počínaje jeho první instalací, existují specifické povinnosti.

Hliník

Není nutná žádná zvláštní údržba a hliníkové výrobky lze snadno ošetřovat bezbarvým alkoholem ve vodném roztoku nebo běžnými čisticími prostředky, pokud neobsahují kyselinu (chlorovodíkovou nebo fluorovodíkovou).

K čištění lze obecně používat čisticí prostředky různých výrobců, které se prodávají pod různými komerčními značkami. Obecně lze

rozlišit tři typy výrobků:

- Alkalické
- Neutrální
- Kyselina

Pro čištění doporučujeme použít neutrální čisticí prostředek zředěný vodou a poté opláchnout pouze vodou za použití neabrazivní houby a/nebo hadříku, aby nedošlo k poškrábání a/nebo poškození eloxovaného povrchu.

Při čištění je třeba mít neustále na paměti následující aspekty:

- Nepoužívejte kyselé nebo alkalické čisticí prostředky, protože by mohly poškodit hliník;
- Nepoužívejte výrobky a/nebo abrazivní materiály;
- Na lakované povrchy nepoužívejte organická rozpouštědla;
- Nepoužívejte mycí prostředky bez předchozí kontroly jejich chemického složení;
- Nepoužívejte čisticí prostředky přímo na čištěný povrch;
- Povrchy musí být během čištění "studené" (max. T° = 30 °C) a nesmí být vystaveny přímému slunečnímu záření;
- Čisticí prostředky používané při čištění musí být rovněž "studené" (max. T° = 30 °C) a neměly by se používat parní spreje.

V každém případě je závěrečnou fází procesu čištění vždy dostatečné opláchnutí ošetřených dílů vodou. Poté je třeba je ihned vysušit pomocí hadříků nebo měkké kůže. Leštidla nebo podobné přípravky nejsou nutné.

Profily pečlivě očistěte, jakmile je to nutné, podle pokynů na obalu výrobku, abyste zabránili napadení povrchu zbytky betonu, malty nebo podobných látek.

Protipožární opatření

V případě požáru použijte chemické hasicí přístroje, suchý písek nebo pevné hasicí prostředky.

Poznámky:

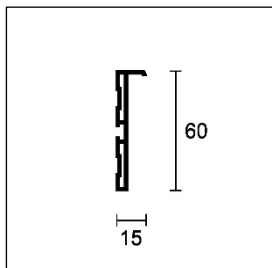
S těmito profily je třeba zacházet opatrně a používat vhodné rukavice, aby nedošlo k poranění a/nebo pořežení rukou.

Zde uvedené pokyny a specifikace jsou výsledkem našich zkušeností, ale jsou pouze vodítkem, neměly by být považovány za vyčerpávající a musí být potvrzeny rozsáhlým praktickým použitím.

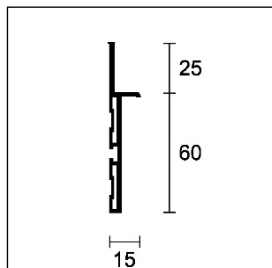
Společnost Profilpas odmítá jakoukoli odpovědnost za škody na osobách nebo věcech způsobené nesprávným používáním výrobku.

Uživatelé musí sami zjistit, zda je výrobek vhodný pro požadované použití, a nesou plnou odpovědnost za případnou nesprávnou instalaci materiálů.

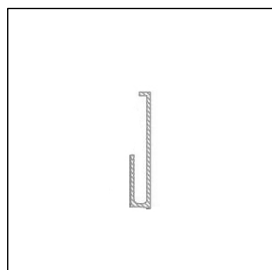
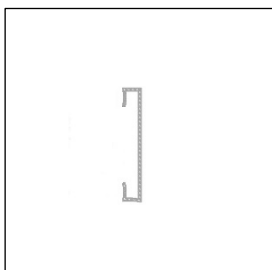
Metal Line 87/6 - 88/6



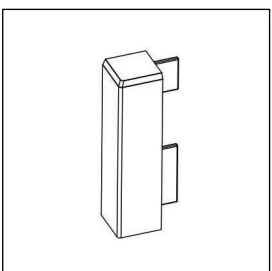
87/6



88/6



88/16SF88/16L/A (lepidlo)



88/6E